

العنوان:	فاعلية توظيف استراتيجية التعلم المقلوب في تنمية معارف ومهارات التشكيل على المانيكان
المصدر:	مجلة الفنون والأدب وعلوم الإنسانيات والاجتماع
الناشر:	كلية الإمارات للعلوم التربوية
المؤلف الرئيسي:	الثبيتي، نجلاء جابر ضيف الله
المجلد/العدد:	ع42
محكمة:	نعم
التاريخ الميلادي:	2019
الشهر:	سبتمبر
الصفحات:	320 - 344
رقم MD:	1005933
نوع المحتوى:	بحوث ومقالات
اللغة:	Arabic
قواعد المعلومات:	HumanIndex
مواضيع:	الاستراتيجيات التعليمية ، التكنولوجيا الحديثة ، تصميم الأزياء، الفنون التشكيلية
رابط:	<a href="http://search.mandumah.com/Record/1005933">http://search.mandumah.com/Record/1005933</a>

## فاعلية توظيف استراتيجيات التعلم المقلوب في تنمية معارف ومهارات التشكيل على المانيكان

د . نجلاء جابر ضيف الله الثبتي  
أستاذ مساعد بقسم تصميم الأزياء  
كلية التصاميم - جامعه أم القرى  
المملكة العربية السعودية

### الملخص

التعلم المقلوب أحد المداخل الحديثة التي يمكن أن تساعد على مواجهة الأساليب التقليدية في عملية التعليم والوصول إلى دمج التكنولوجيا بشكل إيجابي ، كما أنه يهدف إلى تنمية مستوى مهارات التفكير عند المتعلمين ، فهو يركز على كيفية الاستفادة من استخدام المداخل التكنولوجية في العملية التعليمية .  
ويعتبر التشكيل على المانيكان فن تشكيلي تطبيقي لما له من خصائص توفر للمصمم تحرر الفكر والتعبير عن أحاسيسه وتمكنه من إنتاج تصميمات فنية مبتكرة ، فهو أسلوب راقى يحتاج إلى مهارة عالية وقدرة على الابتكار لإنتاج تصميمات متميزة ، وذلك عن طريق ترتيب وتنسيق عناصر التشكيل في تكوين موحد وإيجاد علاقات وظيفية وجمالية في آن واحد تجسد فكرة الفنان في صورة تصميمات لأزياء تتسم بالإبداع .  
هدف البحث الي :

- 1- استخدام استراتيجيات التعلم المقلوب لرفع كفاءة الطالبات العلمية لمواكبة متطلبات العصر الحديث .
- 2- قياس أثر توظيف إستراتيجيات التعلم المقلوب في تحصيل الطالبات للمعارف وأداء المهارات الخاصة بالتشكيل على المانيكان .
- 3- ملاحقة التطورات التكنولوجية السريعة في العصر الحديث وما يتطلبه ذلك من تنمية قدرات ومهارات .

توصل البحث الي :

- 1- توجد فروق دالة إحصائياً بين متوسطي درجات الطالبات في التطبيق القبلي والبعدي للاختبار التحصيلي والاختبار المهاري لصالح التطبيق البعدي .
- 2- توجد فروق دالة إحصائياً بين متوسطي درجات الطالبات في التطبيق القبلي والبعدي للاختبار التحصيلي لصالح التطبيق البعدي .
- 3- توجد فروق دالة إحصائياً بين متوسطي درجات الطالبات في التطبيق القبلي والبعدي للاختبار المهاري لصالح التطبيق البعدي .

أوصى البحث بـ :

- 1- الانفتاح على العالم والإطلاع على الأساليب الحديثة في التعليم من خلال دمج الاستراتيجيات التعليمية الحديثة مع التقنيات الحديثة وذلك من أجل زيادة فعالية العملية التعليمية .
- 2- تشجيع الباحثين وبخاصة تخصص التشكيل على المانيكان باستخدام التكنولوجيا الحديثة في تعلم المهارات المختلفة لإعداد طالبات على مستوى عالي من الكفاءة والمهارة .
- 3- حث القائمين بتطوير المقررات بالاهتمام باستخدام الوسائل التعليمية الحديثة لمواكبة التطور الحديث في مجال تكنولوجيا التعليم للوصول إلى الجودة المطلوبة .
- 4- تنظيم مؤتمرات دولية للإطلاع على الجديد في التشكيل على المانيكان لإكساب الخبرات المعرفية والمهارية .
- 5- استخدام أنواع أخرى من الاستراتيجيات التعليمية الحديثة ومقارنتها بالطريقة المستخدمة .

## The Effectiveness of Employing the Inverted Learning Strategy in Developing Knowledge and Skills of Formation on the Mechanic

### ABSTRACT

Inverted learning is a modern approach that can help to counter traditional methods in the learning process and reach a positive integration of technology. It also aims to develop the level of thinking skills of learners. It focuses on how to benefit from the use of technological approaches in the educational process.

Formation on the manikin is applied art because of its characteristics to provide the designer free thought and expression of his feelings and enable him to produce innovative art designs, it is a sophisticated style requires high skill and innovation ability to produce distinct designs, by arranging and coordinating elements of formation in a unified composition and find Functional and aesthetic relationships simultaneously embody the artist's idea in the form of creative fashion designs.

The research aims to:

- 1 - Use the inverted learning strategy to raise the efficiency of scientific students to cope with the requirements of modern times.
- 2 - Measure the impact of using the inverted learning strategy in the achievement of students' knowledge and performance of skills on the formation of the formation.
- 3 - Following up the rapid technological developments in the modern era and the required development of abilities and skills.

The research reached :

- 1- There are statistically significant differences between the average scores of students in the pre- and post-application of achievement test and skill test in favor of post-application.
- 2 - There are statistically significant differences between the average scores of students in the pre- and post-application of achievement test in favor of post-application.
- 3 - There are statistically significant differences between the average scores of students in the pre - and post - application of the skill test in favor of the post - application.

I recommend Search by:

- 1 - Openness to the world and access to modern methods of education through the integration of modern educational strategies with modern technologies in order to increase the effectiveness of the educational process.
- 2 - Encouraging researchers, especially the formation on the mechanics using modern technology in learning different skills to prepare students at a high level of competence and skill.
- 3 - Urging those who develop courses to pay attention to the use of modern educational means to keep pace with the recent development in the field of educational technology to reach the required quality.
- 4 - Organize international conferences to see the new formation on the Manikin to acquire knowledge and skills.
5. Use other types of modern educational strategies and compare them with the method used.

## المقدمة :

التعلم المقلوب أحد المداخل الحديثة التي يمكن أن تساعد على مواجهة الأساليب التقليدية في عملية التعليم والوصول إلى دمج التكنولوجيا بشكل إيجابي ، كما أنه يهدف إلى تنمية مستوى مهارات التفكير عند المتعلمين ، فهو يركز على كيفية الاستفادة من استخدام المداخل التكنولوجية في العملية التعليمية (حنان الزين : 2015م) .

فهو أحد الحلول التقنية الحديثة لمعالجة الضعف التقليدي وتنمية مهارات التفكير عند الطلاب ، فهو إستراتيجية تدريس تشمل استخدام التقنية للاستفادة من التعلم في العملية التعليمية ، بحيث يمكن للمعلم قضاء مزيد من الوقت في التفاعل والتحاور والمناقشة مع الطلاب بدلاً من إلقاء المحاضرات ، حيث يقوم الطلاب بمشاهدة فيديو قصير للمحاضرات في المنزل ، ليتم استغلال الوقت الأكبر لمناقشة المحتوى في الفصل تحت إشراف المعلم (نبيل السيد : 2015م) .

فدمج التكنولوجيا في العملية التعليمية أصبح ضرورة عصرية ، وليس امتيازاً أو ترفاً أو اختياراً ، ما يستلزم العمل لجعل التكنولوجيا عنصراً أساسياً في التعليم ، فطرق التدريس التقليدية أصبحت غير مجدية ، ولا تثير الشغف نحو التعلم ، حيث تشغل التكنولوجيا فيها حيزاً كبيراً ، فأصبح الحاجة لتسخير التكنولوجيا لإضافة الإثارة والتشويق لعناصر البيئة التعليمية المتعددة لتلبية الاحتياجات الفردية والخاصة لكل طالب (عبد اللطيف الشامسي : 2013م) .

ويعد أحد أنواع التعلم المدمج الذي يستخدم التقنية لنقل المحاضرات خارج الفصل الدراسي ، وبذلك يعتبر جزءاً من حركة واسعة يتقاطع فيها التعلم المدمج والتعلم بالاستقصاء وغيرها من استراتيجيات التدريس وأساليبه المختلفة التي تسعى إلى المرونة وتفعيل دور الطالب وجعل التعلم ممتعاً ومشوقاً (حنان اسعد : 2016م)

فالتعلم المقلوب هو تغيير لواقع غرفة الصف بحيث تصبح المحاضرات واجباً منزلياً ، مما يتيح وقتاً لمزيد من الأنشطة المفيدة علمياً وعملياً خلال اليوم الدراسي (هوارد بيتلر وإليزابيث هبل ومات كوهن : 2012م) . ويعتبر التشكيل على المانيكان فن تشكيلي تطبيقي لما له من خصائص توفر للمصمم تحرر الفكر والتعبير عن أحاسيسه وتمكنه من إنتاج تصميمات فنية مبتكرة ، فهو أسلوب راقٍ يحتاج إلى مهارة عالية وقدرة على الابتكار لإنتاج تصميمات متميزة ، وذلك عن طريق ترتيب وتنسيق عناصر التشكيل في تكوين موحد وإيجاد علاقات وظيفية وجمالية في آن واحد تجسد فكرة الفنان في صورة تصميمات لأزياء تتسم بالإبداع (كرامة ثابت : 2016م) .

فهو أسلوب فني وعلمي يعتمد على قواعد وأسس علمية بالإضافة إلى الموهبة الفنية والقدرة على الابتكار ، يستخدم فيه المصمم مهاراته وقدرته على التخيل في تطويع القماش بخصائصه المتعددة ، وتشكيله حول الجسم أو المانيكان لإبداع تكوين فني في انسجام تام بين جميع عناصر وأسس التشكيل (نجوى شكري : 2001م) .

فالتشكيل على المانيكان فن متميز يعتمد على الانسجام الكامل بين التصميم والقماش بخصائصه بالإضافة إلى المهارة والخبرة والحس الفني والقدرة على التخيل والابتكار ، فهو أحد الفنون التي يبدع فيها الفنان مستخدماً قدراته العقلية ومهاراته اليدوية الي جانب خبراته وخياله بهدف الوصول الى تكوين فني (عمرو جمال الدين : 2003م) .

ويعد أسلوب التشكيل من أكفأ الطرق المستخدمة لابتكار التصميمات ، وهو التطويع اليدوي للقماش من أجل الحصول على شكل وتأثير التصميم المطلوب ، وهو عبارة عن حركة والتفات القماش حول المانيكان المصنع أو المانيكان البشري بغرض عمل الملابس المتميزة (نجوى شكري : 2001م) .

فالتشكيل على المانيكان من المجالات التخصصية الدقيقة التي تعتمد على أداء الفرد كسلوك إجرائي لبعض الأعمال الخاصة التي تحتاج إلى مهارات يدوية ، فالأسس العامة للتشكيل على المانيكان ومراحله المختلفة عمليات تتطلب الفهم الكامل لتفاصيلها حتى يمكن تطبيقها بصورة عملية مرضية ، فعملية التشكيل نشاط

ابتكاري يجمع بين العقل والأداء الحركي ، أي بين القدرة العقلية والأداء الحركي ، فهي عملية تتطلب الجمع بين القدرة والمهارة (سمر محمد علي : 2005م) .

ولقد تنوعت الدراسات التي اهتمت بالتعلم المقلوب كأداة تعليمية ضرورية للتطوير والمعالجة العلمية لمشكلات التعليم عامة ، والقيام بتطوير طرق تدريس المقررات خاصة باستخدام بعض استراتيجيات التعلم الحديثة ، كما أكدت على أهمية دوره بالنسبة للطالب في زيادة قدرته على تحصيل المعارف واكتساب المهارات ، مثل دراسة "سانغ كيم ، نام بارك ، 2014م" ، ودراسة "حنان الزين ، 2015م" ، ودراسة "الطيب احمد ، محمد عمر ، 2015م" حيث هدفا الي التعرف على النموذج التصميمي المستخدم في تطبيق إستراتيجية التعلم المقلوب ، وكشف أثر استخدام إستراتيجية التعلم المقلوب في التحصيل الأكاديمي للطلبات ، كذلك دراسة "جودي كوغان ، 2014م" ، ودراسة "أدم بورت ، 2014م" حيث أكدوا علي ضرورة الاهتمام بتطبيق إستراتيجية التعلم المقلوب في تدريس طلاب الجامعة وقياس اثر التعلم المقلوب المستند علي التعلم الذكي علي التحصيل الدراسي والتعلم الذاتي والتعاوني والقدرة علي استخدام المعلومات ، وأيضا دراسة "جيرالد أوفر ماير ، 2014م" ، ودراسة "جورانا سوند رز ، 2014م" ، ودراسة "كروس ، 2014م" ، ودراسة "أيريك شوانكي ، 2013م" حيث هدفا الي استطلاع رأي الطلاب حول تجربتهم واتجاهاتهم نحو التعلم المقلوب في التحصيل والأداء المهاري .

كذلك تنوعت الدراسات التي تناولت التشكيل علي المانيكان مثل دراسة "إيمان عبد السلام ، رباب حسن ، 2007م" ، ودراسة "منى شنب وآخرون ، 2010م" ، ودراسة "منى عمر ، 2013م" ، وجميعها هدف إلى التعرف على أفضل الطرق لتعليم مهارات التشكيل على المانيكان للطلاب ، كذلك دراسة "سها عبد الغفار أحمد ، 2003م" ، ودراسة "دعاء عبود ، 2008م" حيث هدفا الي التعرف على أفضل طرق التدريس الملائمة لمستويات التشكيل على المانيكان من حيث المهارات ، كذلك دراسة "حنان نبيه الزفتاوي ، 2002م" ، ودراسة "سها احمد عبد الغفار ، 2010م" ، ودراسة "سمر علي ، 2005م" وجميعها هدف الي رفع المستوى المهاري للطلاب ، وأيضا دراسة "سوزان أحمد حجازي السيد ، 2005م" والتي هدفت الي معرفة متطلبات التشكيل على المانيكان ، وتحديد القدرات المهارية المرتبطة بالتطبيقات التشكيلية على المانيكان ، بالإضافة الي دراسة "نجلاء جابر ضيف الله ، 2004م" ، ودراسة "ثرثيا نظام الدين ، 2006م" والتي تناولت برنامج تعلم حشو المانيكان ، واستخدام المعمل المفتوح في تدريس التشكيل على المانيكان .

فعلي الرغم من تنوع الدراسات التي تناولت التعلم المقلوب والتشكيل على المانيكان ، إلا أن جميعها لم تتناول موضوع التعلم المقلوب في مجال التشكيل علي المانيكان .

ولمسايرة التقدم في استخدام تكنولوجيا التعليم من خلال ما تقدمه من إمكانات تقنية لتوصيل المعلومات وتنمية المهارات بطريقة فعالة ، وجدت أحدي المستحدثات التكنولوجية والأساليب الحديثة للقيام ببعض المهام التدريسية التي تؤدي إلى زيادة فاعلية العملية التعليمية ، ومن هذه الأساليب الحديثة إستراتيجية التعلم المقلوب ، مما دعا الباحثة الي توظيف إستراتيجية التعلم المقلوب في تنمية معارف ومهارات التشكيل على المانيكان .

### مشكلة البحث :

تتبلور مشكلة البحث في التعرف علي فاعلية توظيف إستراتيجية التعلم المقلوب في تنمية معارف ومهارات التشكيل على المانيكان من خلال الإجابة على التساؤلات الآتية :

- 1- ما أثر توظيف إستراتيجية التعلم المقلوب في تنمية معارف ومهارات التشكيل على المانيكان لدي الطالبات ؟
- 2- ما مدي فاعلية إستراتيجية التعلم المقلوب على تحصيل الطالبات للمعارف الخاصة بالتشكيل على المانيكان ؟
- 3- ما مدي فاعلية إستراتيجية التعلم المقلوب في إكساب الطالبات للمهارات الخاصة بالتشكيل على المانيكان؟

### أهداف البحث :

- يهدف البحث الحالي إلى التعرف على فاعلية توظيف استراتيجيات التعلم المقلوب في تنمية معارف ومهارات التشكيل على المانيكان ، وذلك من خلال التعرف على :
- 1- استخدام استراتيجيات التعلم المقلوب لرفع كفاءة الطالبات العلمية لمواكبة متطلبات العصر الحديث .
  - 2- قياس أثر توظيف إستراتيجيات التعلم المقلوب في تحصيل الطالبات للمعارف وأداء المهارات الخاصة بالتشكيل على المانيكان .
  - 3- ملاحقة التطورات التكنولوجية السريعة في العصر الحديث وما يتطلبه ذلك من تنمية قدرات ومهارات.

### أهمية البحث :

- 1- التأكيد على أهمية استخدام تكنولوجيا التعليم في التدريس إلى جانب تكنولوجيا المعلومات .
- 2- المساهمة في تحديث أسلوب التعلم في مجال التشكيل على المانيكان من خلال استخدام إستراتيجيات التعلم المقلوب بما يتماشى مع الاتجاهات الحديثة في التدريس.
- 3- إعداد خريجات تتوافر فيها القدرات المعرفية والمهارية التي تؤهلهم لمواكبة التطور التكنولوجي في مجال الملابس.
- 4- مواكبة التطورات والاتجاهات الحديثة لمستحدثات طرق وأساليب التعلم وتطبيقها بجودة عالية.
- 5- يعد البحث إضافة جديدة في حيث تناوله استراتيجيات التعلم المقلوب في تنمية معارف ومهارات التشكيل على المانيكان .

### الأسلوب البحثي :

#### فروض البحث :

- 1- توجد فروق دالة إحصائية بين متوسطي درجات الطالبات في التطبيق القبلي والبعدي للاختبار التحصيلي والاختبار المهاري لصالح التطبيق البعدي .
- 2- توجد فروق دالة إحصائية بين متوسطي درجات الطالبات في التطبيق القبلي والبعدي للاختبار التحصيلي لصالح التطبيق البعدي .
- 3- توجد فروق دالة إحصائية بين متوسطي درجات الطالبات في التطبيق القبلي والبعدي للاختبار المهاري لصالح التطبيق البعدي .

### مصطلحات البحث :

#### - الفاعلية :

- يقصد بالفاعلية هو تحديد الأثر المرغوب أو المتوقع الذي يحدثه البرنامج بغرض تحقيقه الأهداف التي وضع من أجلها ، ويقاس هذا الأثر من خلال التعرف على الزيادة أو النقصان في متوسطات درجات أفراد العينة في مواقف فعلية داخل معمل الدراسة (إبراهيم المنيف : 2008م) .
- القدرة علي إنجاز المدخلات لبلوغ النتائج المرجوة والوصول إليها بأقصى حد ممكن (كمال زيتون : 2003م) .

#### - الاستراتيجية :

- الاستراتيجية هي خطة محكمة البناء ومرنة التطبيق يتم من خلالها استخدام كافة الامكانيات والوسائل المتاحة بطريقة مثلي لتحقيق الأهداف المرجوة ( نصر الله محمد : 2016م)
- هي جميع الإجراءات المحددة سابقا التي يتبعها المعلم بغرض تحقيق أهداف تعليمية معينة للوصول الي مخرجات تعليم محددة ، وهذا يعني التخطيط الشامل لكيفية تنفيذ العملية التعليمية وتقويمها (بهيرة شفيق : 2015م) .

#### - التعلم المقلوب :

- يعرف التعلم المقلوب وفقا لمفهوم جاكوب بأنه التعلم يتكون من جزئين هما :
- أنشطة تعلم تفاعلية لمجموعات صغيرة داخل المحاضرة .

- تعلم فردي مباشر معتمد علي تكنولوجيا الحاسب الآلي خارج المحاضرة (Jacoob , 2013) .
- نموذج تربوي يستخدم التقنيات الحديثة ويدمج بين التعلم المتمركز حول المتعلم ، والتعلم المتمركز حول المعلم ، ويتضمن أنشطة تعلم تفاعلية لمجموعات صغيرة داخل المحاضرة ، وتعلم فردي مباشر معتمد علي التكنولوجيا الحديثة (الطيب احمد ، محمد عمر : 2015م) .
- التنمية :
- الجهد المنظم لاستغلال الإمكانيات المادية والطاقات البشرية المتوفرة في المجتمع لتحقيق حاجاته الحقيقية المختلفة تحقيقاً متوازناً (محمد منير حجاب : 2013 م) .
- المهارة :
- القدرة على إحداث أثر مقصود على نحو منسق وبدقة مع السرعة والاقتصاد في العمل (ابراهيم حسن: 2008م).
- مجموعة استجابات الفرد الأدائية المتناسقة التي تنمو بالتعلم والممارسة حتى تصل إلى درجة عالية من الإتقان (محمود دواد : 2006م).
- التشكيل :
- تطويع القماش وفقاً لعناصر وأسس معينة بواسطة مهارات خاصة للوصول إلى منتج أو تصميم مبتكر له شكل جمالي ويؤدي وظيفة معينة (حنان نبيه الزفتاوي ، 1999م) .
- الأسلوب المتبع في تطويع القماش على المانيكان أو الجسم البشري مباشرة ، ويستخدم في التصميم أو الحصول على النماذج أو في تعديل ومطابقة النماذج التي صنعت بالطرق المسطحة (سها أحمد ، 2010م) .
- المانيكان :
- أداة من الأدوات الرئيسية المستخدمة في التشكيل والتي تمثل شكل الجسم البشري في صورة قالب ثلاثي الأبعاد ، ويستخدم في التصميم وإعداد النماذج وتشكيل وضبط الملابس (حنان الزفتاوي : 2002م).
- قالب يمثل الجسم البشري ويطابقه من حيث الهيئة وشكل القوام ويصنع وفقاً للمقاسات المقننة ، ويستخدم في تصميم وتشكيل الملابس ، ويصنع من الخشب أو الورق المقوي أو المعدن أو السلك أو من مادة مطاطة (نجوى شكري : 2001م).
- التشكيل على المانيكان :
- علم وفن له أصوله العلمية ، فهو الأسلوب المتبع في تطويع القماش على المانيكان أو الجسم البشري مباشرة ، ويستخدم في الحصول على النماذج أو تعديل النماذج التي صنعت بالطرق المسطحة ، ويسمى هذا الأسلوب بأسلوب الحياكة الراقية (نجوى شكري : 2006م).
- أحد الأساليب المستخدمة في إنتاج الملابس الراقية التي تعتمد على المستوى الفني العالي في التنفيذ والخامات الممتازة من الأقمشة والكلف والإكسسوارات ذات القيمة المرتفعة (عبد القادر وآخرون ، 2003م).
- منهج البحث :
- يتحدد منهج البحث عادة في إطار فكرته وأهدافه وفعاليته وإجراءاته ، وبناءً على ذلك فإن البحث الحالي يتبع منهجين هما :
- المنهج الوصفي وذلك لتحليل مهارات التشكيل علي المانيكان ، فالمنهج الوصفي يعتمد على دراسة الواقع أو الظاهرة كما توجد في الواقع ويهتم بوصفها وصفاً دقيقاً (عبيدات وآخرون : 2004م) ، ولا يقتصر على جمع البيانات بل يتضمن قدراً من التفسير للحصول على حقائق دقيقة ، وذلك للحصول على نتائج علمية يتم تفسيرها بطريقة موضوعية بما ينسجم مع المعطيات الفعلية للظاهرة (أحمد الرفاعي : 2007م) .
- المنهج شبة تجريبي وذلك لملاءمته لتحقيق أهداف الدراسة والتحقق من فروضه وقياس الأداء المهاري والتحصيـل المعرفي المرتبط بمهارات التشكيل علي المانيكان .
- حدود البحث :
- تعلم معارف ومهارات التشكيل على المانيكان من خلال توظيف استراتيجية التعلم المقلوب .

### عينة البحث :

تكونت من (20) طالبة من قسم تصميم الأزياء بكلية التصميم بجامعة أم القرى للعام الدراسي 1438-1439 هـ / 1440-1439 هـ ، تم اختيارهم بطريقة عشوائية وذلك لتطبيق أدوات الدراسة عليهم واستخلاص النتائج ومناقشتها.

### أدوات البحث :

- 1- اختبار تحصيلي لقياس المعارف المتعلقة بالتشكيل علي المانيكان "قبلي/بعدي" .
- 2- اختبار مهاري لقياس الأداء المهاري "قبلي/بعدي" .
- 3- مقياس تقدير لقياس مهارات التشكيل علي المانيكان .

### الإطار النظري:

#### التعلم المقلوب :

نموذج تربوي يرمي إلى استخدام التقنيات الحديثة وشبكة الإنترنت بطريقة تسمح للمعلم بإعداد الدرس عن طريق مقاطع فيديو أو ملفات صوتية أو غيرها من الوسائط ، ليطلع عليها الطلاب في منازلهم أو في أي مكان آخر باستعمال حواسيبهم أو هواتفهم الذكية قبل حضور الدرس ، في حين يُخصص وقت المحاضرة للمناقشات والتدريبات (فهد عبد العزيز : 2016م) .

فالتعلم المقلوب نموذج تربوي تعكس فيها المحاضرة والواجبات المنزلية بكافة أشكالها ، ويعتبر شكلاً من أشكال التعليم المزيج الذي يشمل استخدام التقنية للاستفادة من التعلم الذاتي واستغلال الوقت في الفصول الدراسية لأداء الأنشطة والواجبات (عبد اللطيف الشامي : 2013م) .

فهو نموذج يدمج ما بين التعلم المتمركز حول المتعلم والتعلم المتمركز حول المعلم ويتضمن أنشطة تعلم تفاعلية داخل الصف ، وتعلم فردي مباشر معتمد علي تكنولوجيا الحاسوب (الطيب هارون ، وسرحان محمد : 2015م)

#### مميزات إستراتيجية التعلم المقلوب :

- ❖ القيام بجزء من المعرفة في المنزل يوفر للمتعلمين متسع من الوقت للتفكير والاستيعاب .
- ❖ يوفر وقت الفصول الدراسية للأنشطة الصفية الأكثر جاذبية ومشاركة من الطلاب .
- ❖ يمكن المعلمين من تطوير الجودة في التعليم (عبد اللطيف الشامي : 2013م) .
- ❖ إشراك المتعلمين لاستيعاب وفهم وتطبيق المحتوى بدلاً من الواجبات .
- ❖ مساعدة الطلاب على سد الفجوة المعرفية التي يسببها تغيبهم عن المحاضرات .
- ❖ دعم الطلبة النظاميين من خلال منحهم الفرصة لاسترداد المحاضرات المفقودة .
- ❖ يعزز التفكير الناقد والتعلم الذاتي وبناء الخبرات ومهارات التواصل والتعاون بين الطلاب
- ❖ إعطاء الطلاب وسيلة لاستعراض المقاطع الهامة والتحقق من ملاحظاتهم(حنان اسعد : 2016م) .
- ❖ المحتوى قصير وممتع ويسهل استيعابه (marlowek,c:2012) .
- ❖ يستطيع الطلاب التعلم بالسرعة التي تناسبهم .

(<http://eduongo.net/2013/10/29/bill-gates-talks-about-flipped-learning>)

#### الدعائم الرئيسية للتعلم المقلوب :

- 1- توافر بيئة تعلم مرنة : لابد من وجود المرونة الكافية في بيئة التعلم ولدي القائمين عليها لاستيعاب هذه الديناميكية وتسهيل المهمة أمام المعلم للقيام بذلك .
- 2- تغير في مفهوم التعلم : وذلك بالانتقال من فلسفة مركزية التعلم حول المتعلم كونه هو مصدر المعرفة لهذه المادة ليصبح المركز هو الطالب .
- 3- توافر معلمين أكفاء: هذا النمط من التعلم لا يهدف إلي الاستغناء عن المعلم بل علي العكس فالمعلم يصبح لديه الكثير من القرارات التي لابد منها مثل التنقل بين التدريس المباشر والتدريس غير المباشر .



4- التفكير الدقيق في تقسيم المحتوى وتحليله : وذلك لتحديد ما سيتم تقسيمه من المحتوى عن طريق التدريس المباشر (أمانى الشلهوب: 2016م)

#### التشكيل على المانيكان :

يعتبر أسلوب التشكيل على المانيكان من أقدم الأساليب في صناعة الملابس ، وهو فناً قائماً على أصول علمية وله نتائج متميزة ودقيقة في مجال إنتاج الملابس ، وهو من أكثر الطرق اعتماداً على درجة عالية من المهارة ، وغالباً ما يستخدم في تنفيذ التصميمات الصعبة المركبة والملابس الفاخرة والتميز والملاصق المنتجة بطريقة الحياكة الراقية (نجوى شكري وآخرون : 2003م) .

فالتشكيل على المانيكان أسلوب متميز يعتمد على المهارة اليدوية للفنان الذي يقوم بتطويع الخامات على جسم ثلاثي الأبعاد بطرق متعددة ، وذلك بهدف الوصول على تصميمات مبتكرة، كما يعتمد على أسس وعناصر مهمة وضرورية للوصول إلى النجاح المطلوب، وأهم هذه العناصر هي الجسم والقماش والخامات بأنواعها (حنان نبيه : 1999م) .

فهو أحد أساليب إعداد وتصميم النماذج المجسمة للملابس ، ويستخدم في عملية تنفيذ الملابس ، وهذا الأسلوب يعتبر أسلوباً خاصاً بالتصميمات المتميزة ، والتي يصعب تنفيذها عن طريق النماذج الورقية ، ويحتاج إلى خبرة ومهارة خاصة.

ويعد من أسرع الطرق لتنفيذ النماذج وعمل التصميمات ، فهو يتيح الفرصة لعمل أفكار كثيرة مبتكرة ، كما يتيح الفرصة لملاحظة تأثير الخامة مباشرة على المانيكان واختبار جودة التشكيل ، ومعرفة نوعية القماش الملائم للتصميم ، فهو أسلوب متحرر من أي قيود يسهل للفنان إبراز إبداعاته الفنية والتعبير عن إحساساته الجمالية (سها أحمد : 2003م) .

#### مميزات التشكيل على المانيكان :

1- التشكيل على المانيكان يعتمد على العمل في ثلاثة اتجاهات ، الارتفاع والعرض والعمق ، مثله كمثل جميع الأشكال المجسمة وعلى ذلك فالقائم بعملية التشكيل يكون بمثابة (النحات) الذي يصنع لكل جسم ما يلائمه عن طريق إحساسه بالحجم وشكله ، حيث يتم التشكيل على المانيكان مباشرة أو الجسم البشري نفسه (كرامة ثابت : 2016م) .

2- طريقة سهلة وسريعة للحصول على النماذج لمن تتوافر لديهم الدراسة والخبرة .

3- تقلل من عمليات الضبط والبروفات للملبس أثناء عملية (سها أحمد ، 2010م) .

4- يستخدم لعمل التصميمات المركبة التي يصعب عملها بالطريقة المسطحة .

5- يساعد على إكساب خبرات جديدة من خلال الممارسة لتشكيل تصميمات متنوعة على المانيكان (نجلاء الثبتي : 2009م) .

#### استخدامات المانيكان :

1- المانيكان من الأدوات الهامة لضبط وإنتاج الملابس ، ويساعد على اختيار الخطوط والشكل العام للملابس .

2- يستخدم مصممو الأزياء المانيكان بهدف الضبط الدقيق لأجزاء الباترون الأساسية والتصميمات الأولى ، وكذلك للتحقق من ضبط وملاءمة وإتقان العينات .

3- يمكن عن طريقه معرفة التأثيرات المختلفة عند الجمع بين أقمشة لها ألوان وخامات مختلفة .

4- يسهل تشكيل القماش ذي الطبيعة الخاصة على الجسم مباشرة بحيث يلائم شكل الجسم وتفاصيله "كالدنتيل ، والجبير" (سها أحمد : 2003م) .

5- يعمل على ضبط الملبس وإعطائه شكل الجسم المطلوب ، وذلك عند منطقة الصدر والوسط والأرداف في حالة الملابس المحكمة ، كما يساعد على ضبط أجزاء الملبس التي يصعب ضبطها باستخدام النموذج المسطح ، ويساعد على إعطاء تفاصيل الجسم بشكله الصحيح .

6- يساعد المانيكان في العملية التصميمية ، حيث يتم عن طريقه تنفيذ ما قام المصمم برسمه على الورق ، فهو يساعد على سهولة تنفيذ التصميمات وسرعة إخراجها في صورة جيدة .

الإطار التطبيقي :

تم تنفيذ مجموعة من التصميمات من قبل الطالبات بتوظيف استراتيجية التعلم المقلوب لتنمية مهارات التشكيل على المانيكان ، وفيما يلي عرض لمجموعة التصميمات المنفذة :

شكل (1) نماذج من التصميمات المنفذة





الخلف



الأمام



الخلف



الأمام



الخلف



الأمام



الخلف



الأمام





### الصدق والثبات :

#### صدق وثبات الاختبار التحصيلي :

##### 1- الصدق :

يتعلق موضوع صدق الاختبار بما يقيسه الاختبار وإلى أي حد ينجح في قياسه .

##### الصدق المنطقي :

• تم عرض الاختبار التحصيلي على لجنة تحكيم من الأساتذة المتخصصين بغرض التأكد من مدى سهولة ووضوح عبارات الاختبار ، وارتباط الأهداف بأسئلة الاختبار ، وقد أجمع المحكمين على صلاحية الاختبار التحصيلي للتطبيق مع إبداء بعض المقترحات ، وقد تم تعديل الآتي بناءً على مقترحاتهم .

##### 2- الثبات :

يقصد بالثبات أن يكون الاختبار منسقاً فيما يعطي من النتائج ، وقد تم حساب معامل ثبات الاختبار التحصيلي بالطرق الآتية :

##### أ- الثبات باستخدام التجزئة النصفية :

تم التأكد من ثبات الاختبار التحصيلي باستخدام طريقة التجزئة النصفية ، وكانت قيمة معامل الثبات 0.761 – 0.852 للاختبار التحصيلي ككل ، وهي قيم دالة عند مستوى 0.01 لاقتربها من الواحد الصحيح ، مما يدل على ثبات الاختبار التحصيلي .

##### ب- ثبات معامل ألفا :

وجد أن معامل ألفا = 0.793 للاختبار التحصيلي ككل ، وهي قيمة مرتفعة وهذا دليل على ثبات الاختبار التحصيلي عند مستوى 0.01 لاقتربها من الواحد الصحيح .

#### جدول (1) ثبات الاختبار التحصيلي

التجزئة النصفية		معامل ألفا		ثبات الاختبار التحصيلي
الدلالة	قيم الارتباط	الدلالة	قيم الارتباط	
0.01	0.852 – 0.761	0.01	0.793	

#### صدق وثبات الاختبار التطبيقي المهاري :

##### 1- الصدق :

الصدق المنطقي : تم عرض الاختبار على مجموعة من الأساتذة المتخصصين وأقروا جميعاً بصلاحيته للتطبيق.

##### 2- الثبات :

ثبات المصححين :

يمكن الحصول على معامل ثبات المصححين بحساب معامل الارتباط بين الدرجات التي يعطيها مصححان أو أكثر لنفس الأفراد أو لنفس الاختبارات ، وبعبارة أخرى فإن كل مفحوص يحصل على درجتين أو أكثر من تصحيح اختبار واحد .

وتم التصحيح بواسطة ثلاثة من الأساتذة المحكمين وذلك باستخدام مقياس التقدير في عملية التقويم وقام كل مصحح بعملية التقويم بمفرده .

وقد تم حساب معامل الارتباط بين الدرجات الثلاث التي وضعها المصححين (س ، ص ، ع) للاختبار التطبيقي البعدي باستخدام معامل ارتباط الرتب والجدول التالي يوضح ذلك :

جدول (2) معامل الارتباط بين المصححين للاختبار المهاري "مقياس التقدير"

المصححين	مقياس التقدير ككل
س ، ص	0.732
س ، ع	0.915
ص ، ع	0.888

يتضح من الجدول السابق ارتفاع قيم معاملات الارتباط بين المصححين ، وجميع القيم دالة عند مستوى 0.01 لاقتها من الواحد الصحيح ، مما يدل على ثبات الاختبار التطبيقي الذي يقيس الأداء المهاري ، كما يدل أيضاً على ثبات مقياس التقدير وهي الأداة المستخدمة في تصحيح الاختبار المهاري .

### نتائج البحث :

#### الفرض الأول :

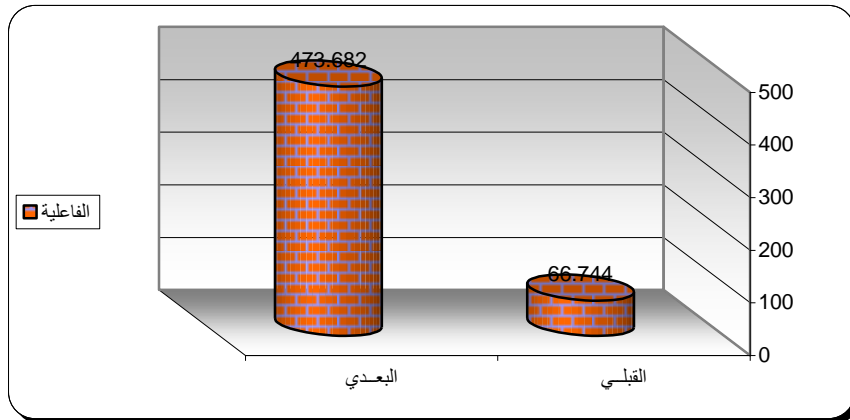
ينص الفرض الأول على ما يلي :

"توجد فروق دالة إحصائية بين متوسطي درجات الطالبات في التطبيق القبلي والبعدي للاختبار التحصيلي والاختبار المهاري لصالح التطبيق البعدي" .

وللتحقق من هذا الفرض تم تطبيق اختبار "ت" والجدول التالي يوضح ذلك :

جدول (3) دلالة الفروق بين متوسطي درجات الطالبات في التطبيق القبلي والبعدي "الفاعلية"

الفاعلية	المتوسط الحسابي "م"	الانحراف المعياري "ع"	عدد أفراد العينة "ن"	درجات الحرية "د.ح"	قيمة ت	مستوى الدلالة واتجاهها
القبلي	66.744	6.120	20	19	49.112	0.01
البعدي	473.682	12.028				لصالح البعدي



شكل (2) دلالة الفروق بين متوسطي درجات الطالبات في التطبيق القبلي والبعدي "الفاعلية"

يتضح من الجدول (3) والشكل (2) أن قيمة "ت" تساوي "49.112" وهي قيمة ذات دلالة إحصائية عند مستوى 0.01 ، حيث كان متوسط درجات الطالبات في التطبيق البعدي "473.682" ، بينما كان متوسط درجات الطالبات في التطبيق القبلي "66.744" ، مما يشير إلى وجود فروق حقيقية بين التطبيقين لصالح التطبيق البعدي .

ولمعرفة حجم التأثير تم تطبيق معادلة اينتا :  $t = \text{قيمة (ت)} = 49.112$  ،  $df = \text{درجات الحرية} = 19$

$$n^2 = \frac{t^2}{t^2 + df} = 0.99$$

وبحساب حجم التأثير وجد إن  $n^2 = 0.99$

$$d = \frac{2 \sqrt{n^2}}{\sqrt{1-n^2}} = 19.8$$

ويتحدد حجم التأثير ما إذا كان كبيراً أو متوسطاً أو صغيراً كالاتي :  
0.2 = حجم تأثير صغير  
0.5 = حجم تأثير متوسط  
0.8 = حجم تأثير كبير  
وهذا يعني أن حجم التأثير كبير ، وبذلك يتحقق الفرض الأول .

#### الفرض الثاني :

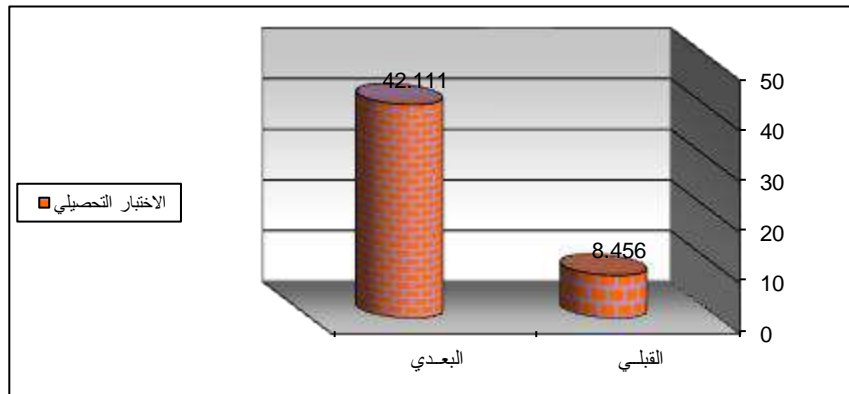
ينص الفرض الثاني على ما يلي :

"توجد فروق دالة إحصائية بين متوسطي درجات الطالبات في التطبيق القبلي والبعدي للاختبار التحصيلي لصالح التطبيق البعدي" .

وللتحقق من صحة هذا الفرض تم تطبيق اختبار "ت" والجدول التالي يوضح ذلك :

جدول (4) دلالة الفروق بين متوسطي درجات الطالبات في التطبيق القبلي والبعدي للاختبار التحصيلي

الاختبار التحصيلي	المتوسط الحسابي "م"	الانحراف المعياري "ع"	عدد أفراد العينة "ن"	درجات الحرية "د.ح"	قيمة ت	مستوى الدلالة واتجاهها
القبلي	8.456	1.290	20	19	30.115	0.01
البعدي	42.111	3.657				لصالح البعدي



شكل (3) دلالة الفروق بين متوسطي درجات الطالبات في التطبيق القبلي والبعدي للاختبار التحصيلي

يتضح من الجدول (4) والشكل (3) أن قيمة "ت" تساوي "30.115" للاختبار التحصيلي ، وهي قيمة ذات دلالة إحصائية عند مستوى 0.01 لصالح الاختبار البعدي ، حيث كان متوسط درجات الطالبات في التطبيق البعدي "42.111" ، بينما كان متوسط درجات الطالبات في التطبيق القبلي "8.456" ، وبذلك يتحقق الفرض الثاني .

#### الفرض الثالث :

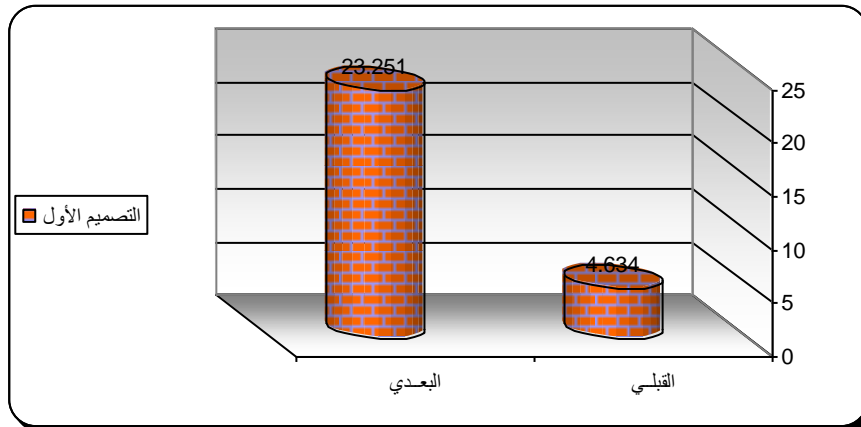
ينص الفرض الثالث على ما يلي :

"توجد فروق دالة إحصائية بين متوسطي درجات الطالبات في التطبيق القبلي والبعدي للاختبار المهاري لصالح التطبيق البعدي" .

وللتحقق من صحة هذا الفرض تم تطبيق اختبار "ت" والجدول التالية توضح ذلك :

جدول (5) دلالة الفروق بين متوسطي درجات الطالبات في التطبيق القبلي والبعدي للاختبار المهاري "التصميم الأول"

التصميم الأول	المتوسط الحسابي "م"	الانحراف المعياري "ع"	عدد أفراد العينة "ن"	درجات الحرية "د.ح"	قيمة ت	مستوى الدلالة واتجاهها
القبلي	4.634	1.183	20	19	16.220	0.01 لصالح البعدي
البعدي	23.251	2.654				



شكل (4) دلالة الفروق بين متوسطي درجات الطالبات في

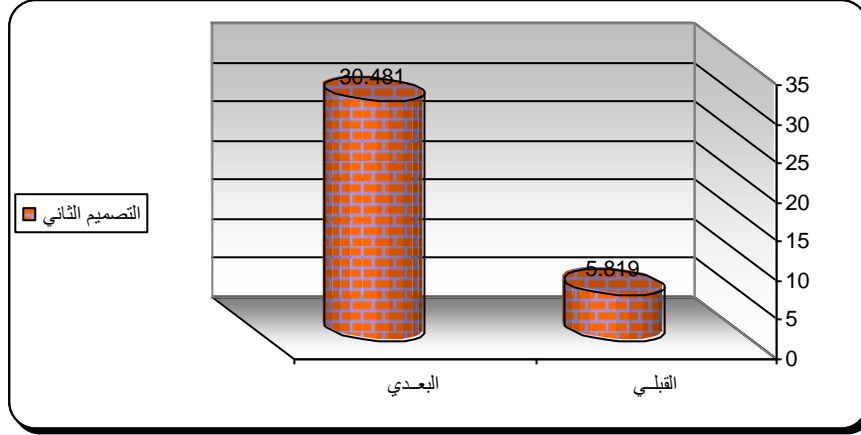
التطبيق القبلي والبعدي للاختبار المهاري "التصميم الأول"

يتضح من الجدول (5) والشكل (4) أن قيمة "ت" تساوي "16.220" للتصميم الأول ، وهي قيمة ذات دلالة إحصائية عند مستوى 0.01 لصالح الاختبار البعدي ، حيث كان متوسط درجات الطالبات في التطبيق البعدي "23.251" ، بينما كان متوسط درجات الطالبات في التطبيق القبلي "4.634" .

جدول (6) دلالة الفروق بين متوسطي درجات الطالبات في

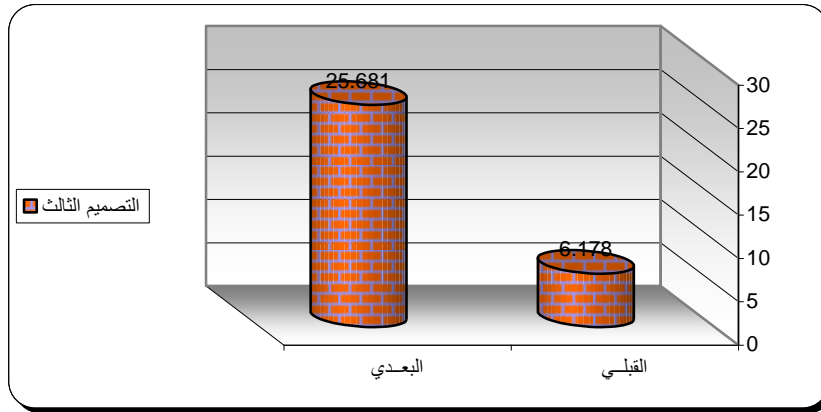
التطبيق القبلي والبعدي للاختبار المهاري "التصميم الثاني"

التصميم الثاني	المتوسط الحسابي "م"	الانحراف المعياري "ع"	عدد أفراد العينة "ن"	درجات الحرية "د.ح"	قيمة ت	مستوى الدلالة واتجاهها
القبلي	5.819	1.776	20	19	22.196	0.01 لصالح البعدي
البعدي	30.481	3.447				



شكل (5) دلالة الفروق بين متوسطي درجات الطالبات في التطبيق القبلي والبعدي للاختبار المهاري "التصميم الثاني" يتضح من الجدول (6) والشكل (5) أن قيمة "ت" تساوي "22.196" للتصميم الثاني ، وهي قيمة ذات دلالة إحصائية عند مستوى 0.01 لصالح الاختبار البعدي ، حيث كان متوسط درجات الطالبات في التطبيق البعدي "30.481" ، بينما كان متوسط درجات الطالبات في التطبيق القبلي "5.819" . جدول (7) دلالة الفروق بين متوسطي درجات الطالبات في التطبيق القبلي والبعدي للاختبار المهاري "التصميم الثالث"

التصميم الثالث	المتوسط الحسابي "م"	الانحراف المعياري "ع"	عدد أفراد العينة "ن"	درجات الحرية "د.ج"	قيمة ت	مستوى الدلالة واتجاهها
القبلي	6.178	1.394	20	19	18.725	0.01 لصالح البعدي
البعدي	25.681	2.569				

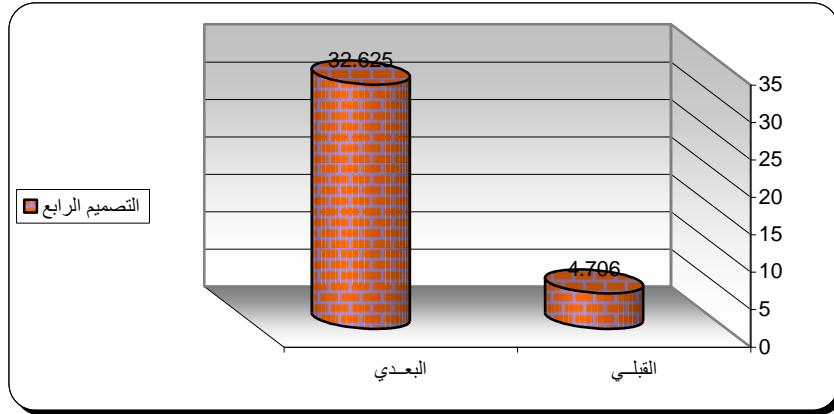


شكل (6) دلالة الفروق بين متوسطي درجات الطالبات في التطبيق القبلي والبعدي للاختبار المهاري "التصميم الثالث" يتضح من الجدول (7) والشكل (6) أن قيمة "ت" تساوي "18.725" للتصميم الثالث ، وهي قيمة ذات دلالة إحصائية عند مستوى 0.01 لصالح الاختبار البعدي ، حيث كان متوسط درجات الطالبات في التطبيق البعدي "25.681" ، بينما كان متوسط درجات الطالبات في التطبيق القبلي "6.178" .



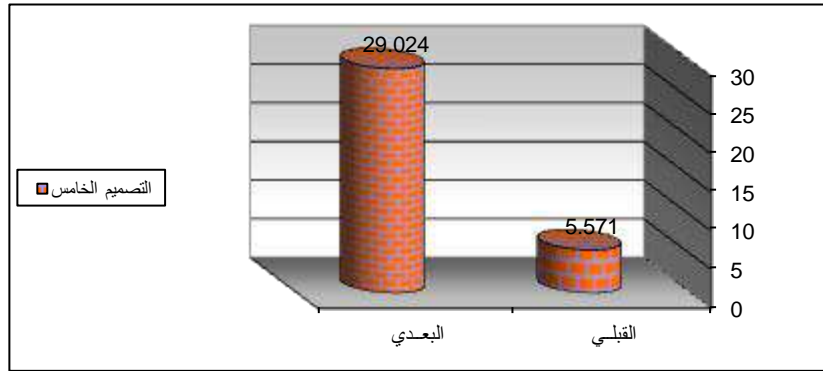
جدول (8) دلالة الفروق بين متوسطي درجات الطالبات في التطبيق القبلي والبعدي للاختبار المهاري "التصميم الرابع"

التصميم الرابع	المتوسط الحسابي "م"	الانحراف المعياري "ع"	عدد أفراد العينة "ن"	درجات الحرية "د.ح"	قيمة ت	مستوى الدلالة واتجاهها
القبلي	4.706	1.654	20	19	26.391	0.01 لصالح البعدي
البعدي	32.625	2.513				



شكل (7) دلالة الفروق بين متوسطي درجات الطالبات في التطبيق القبلي والبعدي للاختبار المهاري "التصميم الرابع" يتضح من الجدول (8) والشكل (7) أن قيمة "ت" تساوي "26.391" للتصميم الرابع ، وهي قيمة ذات دلالة إحصائية عند مستوى 0.01 لصالح الاختبار البعدي ، حيث كان متوسط درجات الطالبات في التطبيق البعدي "32.625" ، بينما كان متوسط درجات الطالبات في التطبيق القبلي "4.706" .  
جدول (9) دلالة الفروق بين متوسطي درجات الطالبات في التطبيق القبلي والبعدي للاختبار المهاري "التصميم الخامس"

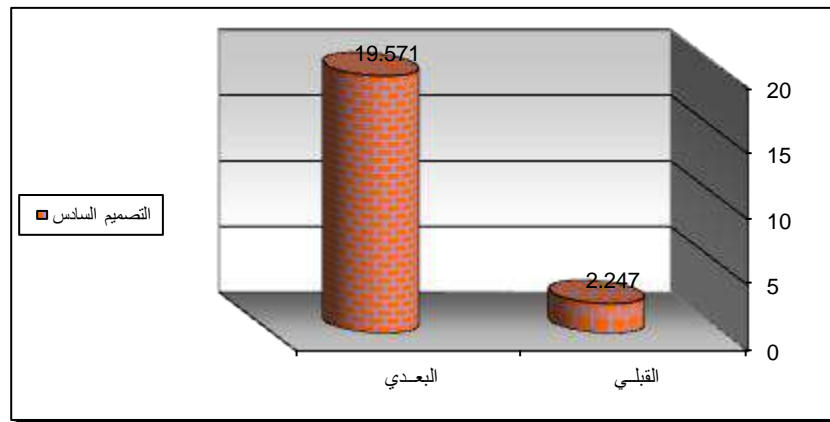
التصميم الخامس	المتوسط الحسابي "م"	الانحراف المعياري "ع"	عدد أفراد العينة "ن"	درجات الحرية "د.ح"	قيمة ت	مستوى الدلالة واتجاهها
القبلي	5.571	1.832	20	19	21.057	0.01 لصالح البعدي
البعدي	29.024	2.661				



شكل (8) دلالة الفروق بين متوسطي درجات الطالبات في التطبيق القبلي والبعدي للاختبار المهاري "التصميم الخامس"

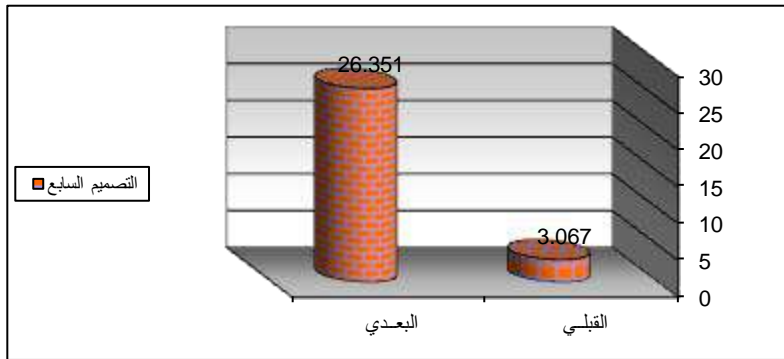
يتضح من الجدول (9) والشكل (8) أن قيمة "ت" تساوي "21.057" للتصميم الخامس ، وهي قيمة ذات دلالة إحصائية عند مستوى 0.01 لصالح الاختبار البعدي ، حيث كان متوسط درجات الطالبات في التطبيق البعدي "29.024" ، بينما كان متوسط درجات الطالبات في التطبيق القبلي "5.571" .  
جدول (10) دلالة الفروق بين متوسطي درجات الطالبات في التطبيق القبلي والبعدي للاختبار المهاري "التصميم السادس"

التصميم السادس	المتوسط الحسابي "م"	الانحراف المعياري "ع"	عدد أفراد العينة "ن"	درجات الحرية "د.ح"	قيمة ت	مستوى الدلالة واتجاهها
القبلي	2.247	1.930	20	19	15.243	0.01
البعدي	19.571	2.001				لصالح البعدي



شكل (9) دلالة الفروق بين متوسطي درجات الطالبات في التطبيق القبلي والبعدي للاختبار المهاري "التصميم السادس" يتضح من الجدول (10) والشكل (9) أن قيمة "ت" تساوي "15.243" للتصميم السادس ، وهي قيمة ذات دلالة إحصائية عند مستوى 0.01 لصالح الاختبار البعدي ، حيث كان متوسط درجات الطالبات في التطبيق البعدي "19.571" ، بينما كان متوسط درجات الطالبات في التطبيق القبلي "2.247" .  
جدول (11) دلالة الفروق بين متوسطي درجات الطالبات في التطبيق القبلي والبعدي للاختبار المهاري "التصميم السابع"

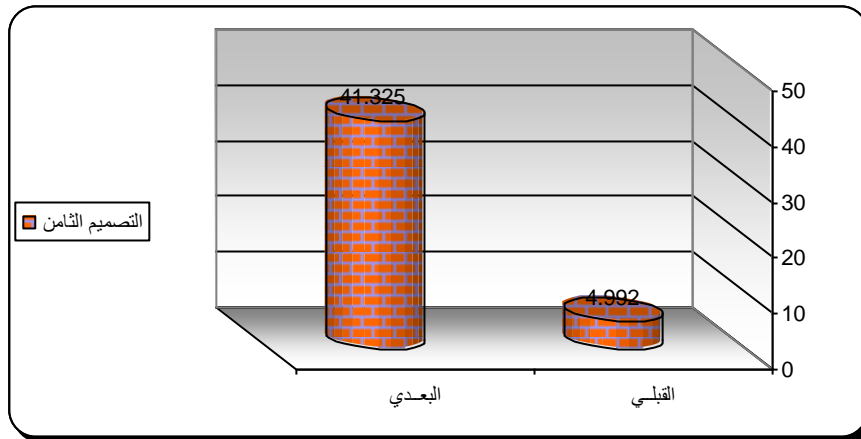
التصميم السابع	المتوسط الحسابي "م"	الانحراف المعياري "ع"	عدد أفراد العينة "ن"	درجات الحرية "د.ح"	قيمة ت	مستوى الدلالة واتجاهها
القبلي	3.067	1.021	20	19	19.091	0.01
البعدي	26.351	2.935				لصالح البعدي



شكل (10) دلالة الفروق بين متوسطي درجات الطالبات في التطبيق القبلي والبعدي للاختبار المهاري "التصميم السابع"

يتضح من الجدول (11) والشكل (10) أن قيمة "ت" تساوي "19.091" للتصميم السابع ، وهي قيمة ذات دلالة إحصائية عند مستوى 0.01 لصالح الاختبار البعدي ، حيث كان متوسط درجات الطالبات في التطبيق البعدي "26.351" ، بينما كان متوسط درجات الطالبات في التطبيق القبلي "3.067" .  
جدول (12) دلالة الفروق بين متوسطي درجات الطالبات في التطبيق القبلي والبعدي للاختبار المهاري "التصميم الثامن"

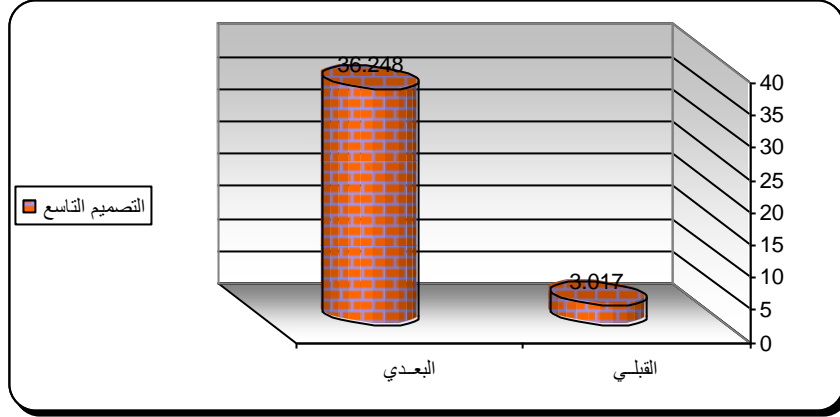
التصميم الثامن	المتوسط الحسابي "م"	الانحراف المعياري "ع"	عدد أفراد العينة "ن"	درجات الحرية "د.ح"	قيمة ت	مستوى الدلالة واتجاهها
القبلي	4.992	1.823	20	19	32.203	0.01
البعدي	41.325	4.057				لصالح البعدي



شكل (11) دلالة الفروق بين متوسطي درجات الطالبات في التطبيق القبلي والبعدي للاختبار المهاري "التصميم الثامن"

يتضح من الجدول (12) والشكل (11) أن قيمة "ت" تساوي "32.203" للتصميم الثامن ، وهي قيمة ذات دلالة إحصائية عند مستوى 0.01 لصالح الاختبار البعدي ، حيث كان متوسط درجات الطالبات في التطبيق البعدي "41.325" ، بينما كان متوسط درجات الطالبات في التطبيق القبلي "4.992" .  
جدول (13) دلالة الفروق بين متوسطي درجات الطالبات في التطبيق القبلي والبعدي للاختبار المهاري "التصميم التاسع"

التصميم التاسع	المتوسط الحسابي "م"	الانحراف المعياري "ع"	عدد أفراد العينة "ن"	درجات الحرية "د.ح"	قيمة ت	مستوى الدلالة واتجاهها
القبلي	3.017	1.448	20	19	30.410	0.01
البعدي	36.248	3.001				لصالح البعدي



شكل (12) دلالة الفروق بين متوسطي درجات الطالبات في

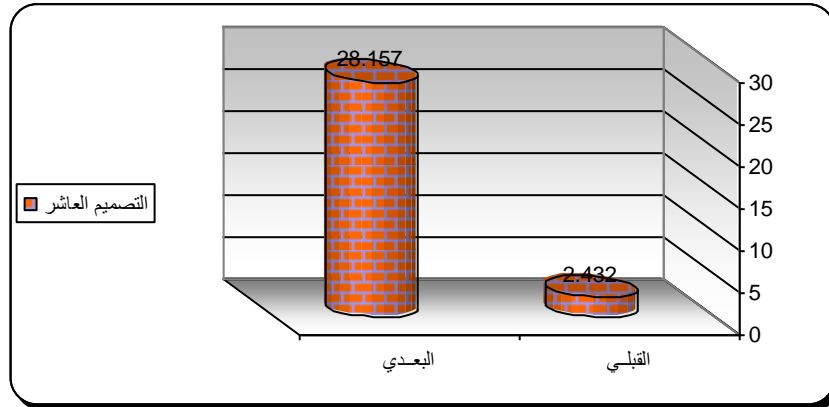
التطبيق القبلي والبيدي للاختبار المهاري "التصميم التاسع"

يتضح من الجدول (13) والشكل (12) أن قيمة "ت" تساوي "30.410" للتصميم التاسع ، وهي قيمة ذات دلالة إحصائية عند مستوى 0.01 لصالح الاختبار البيدي ، حيث كان متوسط درجات الطالبات في التطبيق البيدي "36.248" ، بينما كان متوسط درجات الطالبات في التطبيق القبلي "3.017" .

جدول (14) دلالة الفروق بين متوسطي درجات الطالبات في

التطبيق القبلي والبيدي للاختبار المهاري "التصميم العاشر"

التصميم العاشر	المتوسط الحسابي "م"	الانحراف المعياري "ع"	عدد أفراد العينة "ن"	درجات الحرية "د.ح"	قيمة ت	مستوى الدلالة واتجاهها
القبلي	2.432	1.518	20	19	21.269	0.01 لصالح البيدي
البيدي	28.157	2.991				



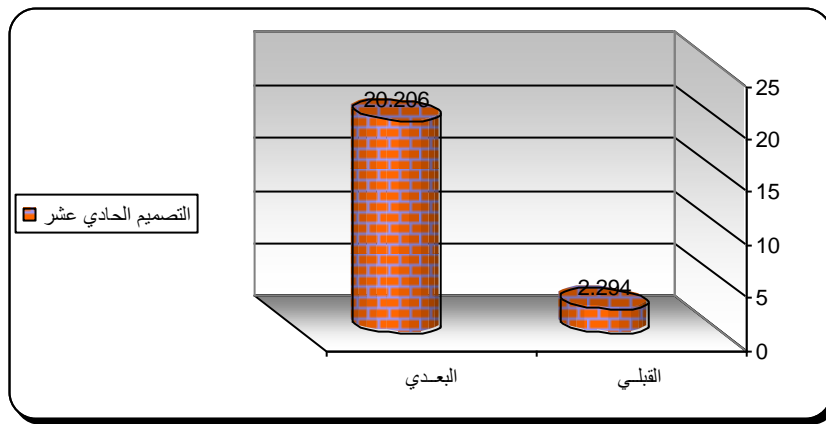
شكل (13) دلالة الفروق بين متوسطي درجات الطالبات في

التطبيق القبلي والبيدي للاختبار المهاري "التصميم العاشر"

يتضح من الجدول (14) والشكل (13) أن قيمة "ت" تساوي "21.269" للتصميم العاشر ، وهي قيمة ذات دلالة إحصائية عند مستوى 0.01 لصالح الاختبار البيدي ، حيث كان متوسط درجات الطالبات في التطبيق البيدي "28.157" ، بينما كان متوسط درجات الطالبات في التطبيق القبلي "2.432" .

جدول (15) دلالة الفروق بين متوسطي درجات الطالبات في التطبيق القبلي والبعدي للاختبار المهاري "التصميم الحادي عشر"

مستوى الدلالة واتجاهها	قيمة ت	درجات الحرية "د.ح"	عدد أفراد العينة "ن"	الانحراف المعياري "ع"	المتوسط الحسابي "م"	التصميم الحادي عشر
0.01 لصالح البعدي	15.529	19	20	1.201	2.294	القبلي
				2.104	20.206	البعدي

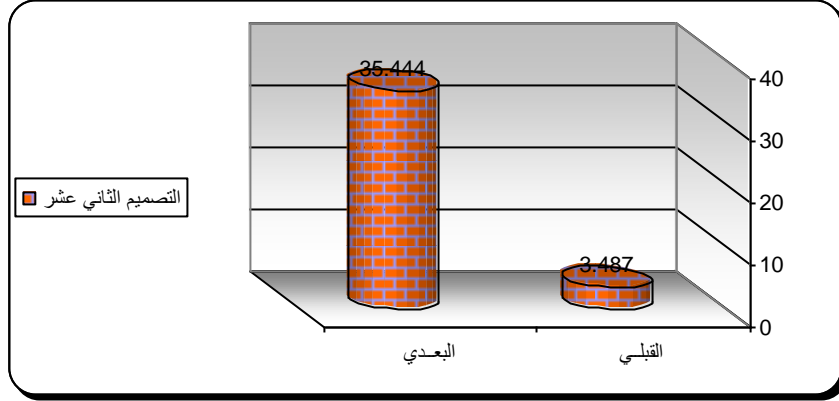


شكل (14) دلالة الفروق بين متوسطي درجات الطالبات في التطبيق القبلي والبعدي للاختبار المهاري "التصميم الحادي عشر"

يتضح من الجدول (15) والشكل (14) أن قيمة "ت" تساوي "15.529" للتصميم الحادي عشر ، وهي قيمة ذات دلالة إحصائية عند مستوى 0.01 لصالح الاختبار البعدي ، حيث كان متوسط درجات الطالبات في التطبيق البعدي "20.206" ، بينما كان متوسط درجات الطالبات في التطبيق القبلي "2.294" .

جدول (16) دلالة الفروق بين متوسطي درجات الطالبات في التطبيق القبلي والبعدي للاختبار المهاري "التصميم الثاني عشر"

مستوى الدلالة واتجاهها	قيمة ت	درجات الحرية "د.ح"	عدد أفراد العينة "ن"	الانحراف المعياري "ع"	المتوسط الحسابي "م"	التصميم الثاني عشر
0.01 لصالح البعدي	27.439	19	20	1.806	3.487	القبلي
				3.587	35.444	البعدي

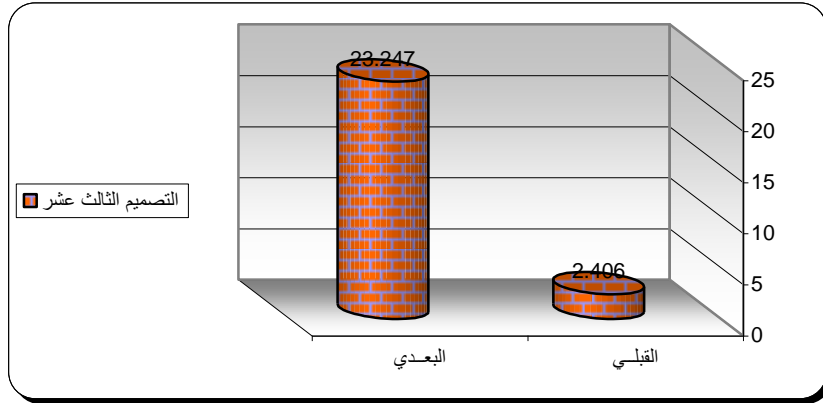


شكل (15) دلالة الفروق بين متوسطي درجات الطالبات في التطبيق القبلي والبيدي للاختبار المهاري "التصميم الثاني عشر"

يتضح من الجدول (16) والشكل (15) أن قيمة "ت" تساوي "27.439" للتصميم الثاني عشر ، وهي قيمة ذات دلالة إحصائية عند مستوى 0.01 لصالح الاختبار البيدي ، حيث كان متوسط درجات الطالبات في التطبيق البيدي "35.444" ، بينما كان متوسط درجات الطالبات في التطبيق القبلي "3.487" .

جدول (17) دلالة الفروق بين متوسطي درجات الطالبات في التطبيق القبلي والبيدي للاختبار المهاري "التصميم الثالث عشر"

مستوى الدلالة واتجاهها	قيمة ت	درجات الحرية "د.ح"	عدد أفراد العينة "ن"	الانحراف المعياري "ع"	المتوسط الحسابي "م"	التصميم الثالث عشر
0.01 لصالح البيدي	18.532	19	20	1.335	2.406	القبلي
				2.008	23.247	البيدي

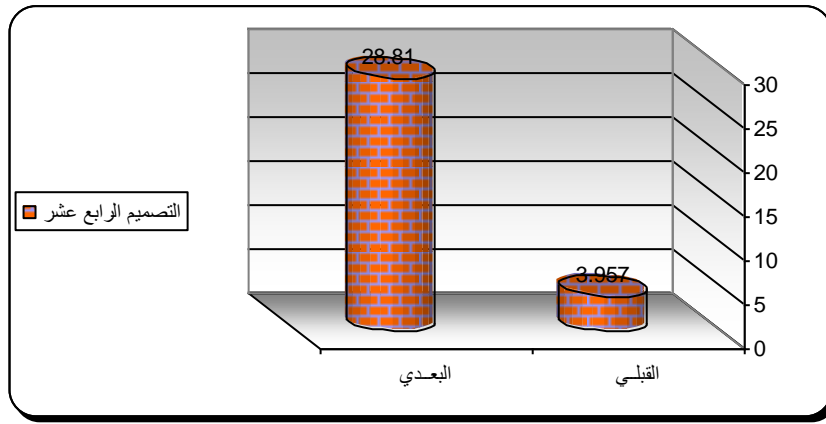


شكل (16) دلالة الفروق بين متوسطي درجات الطالبات في التطبيق القبلي والبيدي للاختبار المهاري "التصميم الثالث عشر"

يتضح من الجدول (17) والشكل (16) أن قيمة "ت" تساوي "18.532" للتصميم الثالث عشر ، وهي قيمة ذات دلالة إحصائية عند مستوى 0.01 لصالح الاختبار البيدي ، حيث كان متوسط درجات الطالبات في التطبيق البيدي "23.247" ، بينما كان متوسط درجات الطالبات في التطبيق القبلي "2.406" .

جدول (18) دلالة الفروق بين متوسطي درجات الطالبات في التطبيق القبلي والبعدي للاختبار المهاري "التصميم الرابع عشر"

مستوى الدلالة واتجاهها	قيمة ت	درجات الحرية "د.ح"	عدد أفراد العينة "ن"	الانحراف المعياري "ع"	المتوسط الحسابي "م"	التصميم الرابع عشر
0.01 لصالح البعدي	21.001	19	20	1.224	3.957	القبلي
				2.429	28.810	البعدي

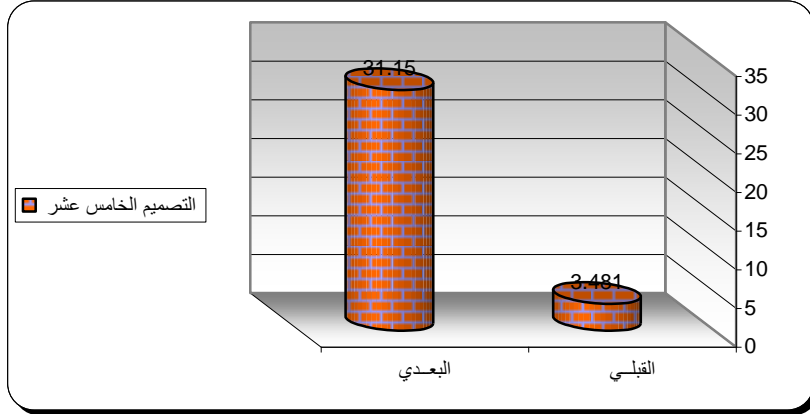


شكل (17) دلالة الفروق بين متوسطي درجات الطالبات في التطبيق القبلي والبعدي للاختبار المهاري "التصميم الرابع عشر"

يتضح من الجدول (18) والشكل (17) أن قيمة "ت" تساوي "21.001" للتصميم الرابع عشر ، وهي قيمة ذات دلالة إحصائية عند مستوى 0.01 لصالح الاختبار البعدي ، حيث كان متوسط درجات الطالبات في التطبيق البعدي "28.810" ، بينما كان متوسط درجات الطالبات في التطبيق القبلي "3.957" .

جدول (19) دلالة الفروق بين متوسطي درجات الطالبات في التطبيق القبلي والبعدي للاختبار المهاري "التصميم الخامس عشر"

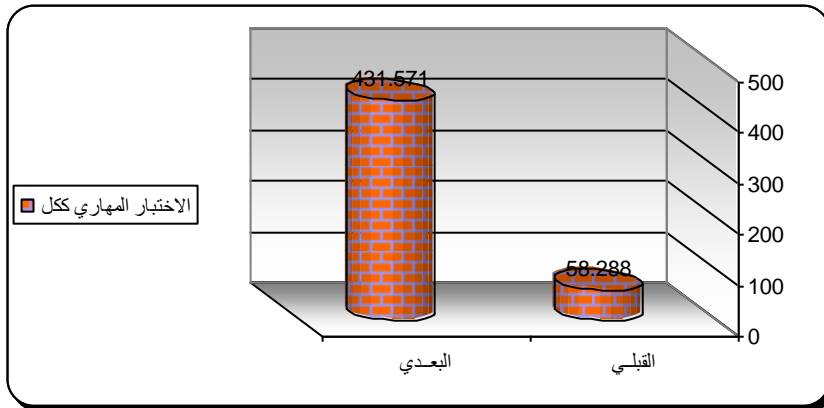
مستوى الدلالة واتجاهها	قيمة ت	درجات الحرية "د.ح"	عدد أفراد العينة "ن"	الانحراف المعياري "ع"	المتوسط الحسابي "م"	التصميم الخامس عشر
0.01 لصالح البعدي	22.219	19	20	1.005	3.481	القبلي
				3.058	31.150	البعدي



شكل (18) دلالة الفروق بين متوسطي درجات الطالبات في التطبيق القبلي والبعدي للاختبار المهاري "التصميم الخامس عشر" يتضح من الجدول (19) والشكل (18) أن قيمة "ت" تساوي "22.219" للتصميم الخامس عشر ، وهي قيمة ذات دلالة إحصائية عند مستوى 0.01 لصالح الاختبار البعدي ، حيث كان متوسط درجات الطالبات في التطبيق البعدي "31.150" ، بينما كان متوسط درجات الطالبات في التطبيق القبلي "3.481" .

جدول (20) دلالة الفروق بين متوسطي درجات الطالبات في التطبيق القبلي والبعدي للمجموع الكلي للاختبار المهاري

الاختبار ككل	المتوسط الحسابي "م"	الانحراف المعياري "ع"	عدد أفراد العينة "ن"	درجات الحرية "د.ح"	قيمة ت	مستوى الدلالة واتجاهها
القبلي	58.288	5.006	20	19	45.325	0.01
البعدي	431.571	11.670				لصالح البعدي



شكل (19) دلالة الفروق بين متوسطي درجات الطالبات في التطبيق القبلي والبعدي للمجموع الكلي للاختبار المهاري

يتضح من الجدول (20) والشكل (19) أن قيمة "ت" تساوي "45.325" للمجموع الكلي للاختبار المهاري ، وهي قيمة ذات دلالة إحصائية عند مستوى 0.01 لصالح الاختبار البعدي ، حيث كان متوسط



درجات الطالبات في التطبيق البعدي "431.571"، بينما كان متوسط درجات الطالبات في التطبيق القبلي "58.288"، وبذلك يتحقق الفرض الثالث .

#### التوصيات :

- 1- الانفتاح على العالم والإطلاع على الأساليب الحديثة في التعليم من خلال دمج الاستراتيجيات التعليمية الحديثة مع التقنيات الحديثة وذلك من أجل زيادة فعالية العملية التعليمية .
- 2- تشجيع الباحثين وبخاصة تخصص التشكيل على المانيكان باستخدام التكنولوجيا الحديثة في تعلم المهارات المختلفة لإعداد طالبات على مستوى عالي من الكفاءة والمهارة .
- 3- حث القائمين بتطوير المقررات بالاهتمام باستخدام الوسائل التعليمية الحديثة لمواكبة التطور الحديث في مجال تكنولوجيا التعليم للوصول إلى الجودة المطلوبة .
- 4- تنظيم مؤتمرات دولية للإطلاع على الجديد في التشكيل على المانيكان لإكساب الخبرات المعرفية والمهارية .
- 5- استخدام أنواع أخرى من الاستراتيجيات التعليمية الحديثة ومقارنتها بالطريقة المستخدمة .

#### المراجع :

- 1- إبراهيم المنيف (2008م) : الإدارة – المفاهيم- الأسس- المهام ، الطبعة الرابعة ، دار العلم للطباعة والنشر ، الرياض .
- 2- إبراهيم حسن (2008م) : تكنولوجيا التعليم والتدريب ، القاهرة .
- 3- أحمد حسين الرفاعي (2007م) : مناهج البحث العلمي ، دار وائل للنشر ، الطبعة الخامسة .
- 4- أماني الشلهوب (2016م) : اثر إستراتيجية الفصول المقلوبة في تحصيل طالبات الصف السادس الابتدائي بمادة الحديث والسيرة ، رسالة ماجستير غير منشورة ، كلية الشرق العربي .
- 5- أنا كروس (2014م) : مدخل الصف المقلوب ، شكسبير في حصص اللغة الإنجليزية ، رسالة ماجستير ، جامعة شمال داكوتا ، أمريكا .
- 6- إيريك شوانكي (2013م) : التعليم المدمج ، التحصيل والتصور ، الأثر علي التحصيل وتصورات الطلاب ، رسالة ماجستير في تدريس العلوم ، جامعة ولاية مينيسوتا .
- 7- الطيب احمد ، محمد عمر (2015م) : فاعلية نموذج التعلم المقلوب في التحصيل والأداء لمهارات التعلم الالكتروني لدي طلاب البكالوريوس بكلية التربية ، بحث منشور ، جامعة الباحة ، المؤتمر الدولي الأول لكلية التربية ، أفاق المستقبل من 12-15 ابريل بمركز الملك عبد العزيز الحضاري .
- 8- بهيرة شفيق إبراهيم (2015م) : المناهج وتطبيقاتها التربوية ، مكتبة الانجلو المصرية .
- 9- ثريا نظام الدين إسماعيل روزي (2006م) : فاعلية استخدام أسلوب المعمل المفتوح في تدريس التشكيل على الجسم الصناعي (المانيكان) لدى طالبات تخصص الملابس والنسيج بقسم الاقتصاد المنزلي بجامعة الملك عبد العزيز ، رسالة ماجستير ، جامعة الملك عبد العزيز ، جدة .
- 10- جيرالد أوفر ماير (2014) : أسلوب الصف المقلوب لحصص الجبر الخطي في الجامعة ، الأثر المتوقع علي تحصيل الطلاب ، رسالة دكتوراه ، جامعة ولاية كولورادو ، أمريكا .
- 11- جودي كوغان (2014م) : استخدام الصف المقلوب في تدريس تاريخ العالم ، مقالة فبراير .
- 12- جورانا سوند رز (2014م) : مدخل الصف المقلوب:أثارها علي تحصيل الطلاب ومهارات التفكير الناقد في رياضيات المرحلة الثانوية ، رسالة دكتوراه ، جامعة ليريبي ، أمريكا .
- 13- حنان أسعد الزين (2015م) : اثر استخدام إستراتيجية التعلم المقلوب في التحصيل الأكاديمي لطالبات كلية التربية بجامعة الأميرة نورة بنت عبد الرحمن ، المجلة الدولية التربوية المتخصصة ، المجلد 4 ، العدد 1 ، كانون الثاني .
- 14- حنان نبيه الزفتاوي (1999م) : الإبداع في التشكيل على المانيكان وعلاقته ببعض متغيرات الشخصية- رسالة دكتوراه غير منشورة- كلية الاقتصاد المنزلي- جامعة حلوان .
- 15- حنان نبيه الزفتاوي (2002م) : دراسة مقارنة بين مهارات التشكيل كل من الأقمشة المنسوجة والتريكو على المانيكان ، مؤتمر الاقتصاد المنزلي- جامعة حلوان .
- 16- دعاء محمد عبود (2008م) : فاعلية برنامج للتعلم الذاتي الفيديو التفاعلي لتعليم بعض مهارات التشكيل على المانيكان ، رسالة دكتوراه ، جامعة حلوان .
- 17- ذوقان عبيدات ، أبو سميد سهيلة (2004م) : استراتيجيات التدريس .

- 18- سانغ كيم ، نام بارك (2014م) : أثر أسلوب الصف المعكوس المستند على التعلم الذكي علي التعلم الذاتي والتعلم التعاوني ، دراسة حالة .
- 19- سمر علي محمد علي (2005م) : الأمكانات التشكيلية للخامة كمصدر للتصميم على المانيكان ، دراسة تحليلية تطبيقية ، بحث منشور بمجلة علوم وفنون ، المجلد السابع عشر ، العدد الأول ، يناير.
- 20- سها احمد عبد الغفار (2003م) : دراسة مقارنة لبعض تقانات أسلوب التشكيل على المانيكان والإفادة منها لتدريس مادة التشكيل على المانيكان لطلاب شعبة الملابس والنسيج ، رسالة دكتوراه ، جامعة حلوان.
- 21- سها احمد عبد الغفار (2010م) : قياس فاعلية برنامج فيديو تفاعلي لتعلم أحد تقانات أسلوب المانيكان ، بحث منشور بمجلة علوم وفنون ، دراسات وبحوث ، جامعة حلوان.
- 22- سوزان أحمد حجازي السيد (2005م) : دراسة فنية تطبيقية لأسس وتقنيات تشكيل وتصميم الخامات الجلدية على المانيكان ، رسالة ماجستير غير منشورة ، كلية الاقتصاد المنزلي ، جامعة الأزهر.
- 23- عبد اللطيف الشامسي (2013م) : صناعة التعليم "الفصل المقلوب" .
- 24- عبيدات، ذوقان، أبو سميد سهيلة (2004م) : استراتيجيات التدريس في القرن الحادي والعشرين دليل المعلم والمشرّف التربوي ، الرياض ، مركز دبيونو لتعليم التفكير.
- 25- عمرو جمال الدين محمد حسن حسونة (2003م) : الأزياء التقليدية المغربية كمصدر للتصميم والتشكيل على المانيكان ، رسالة دكتوراه غير منشورة ، كلية الاقتصاد المنزلي ، جامعة حلوان.
- 26- فهد بن عبد العزيز (2016م) : اثر استراتيجيه الصف المقلوب في تدريس التفسير في التحصيل الدراسي والاتجاه نحو المادة لدي طلاب الصف الثاني الثانوي ، مجلة القراءة والمعرفة ، العدد 173 ، مصر.
- 27- كرامة ثابت (2016م) : دراسة مقارنة لأساليب تصميم الأزياء في ضوء أداء وأراء الطلاب المتخصصين في الملابس والنسيج ، مجلة علوم وفنون ، العدد الثاني والعشرون.
- 28- كمال عبد الحميد زيتون (2003م) : تكنولوجيا التعليم في عصر المعلومات والاتصالات ، ط2 ، القاهرة ، عالم الكتب .
- 29- محمد منير حجاب (2013م) : الموسوعة الإعلامية ، دار الفجر للنشر والتوزيع ، ج3 ، القاهرة .
- 30- محمود داود سلمان (2006م) : طرائق وأساليب التدريس المعاصرة ، ط1 ، الأردن ، عالم الكتب الحديث .
- 31- منى شنب ، إسلام حسين ، أشرف هاشم ، ابتسام الحجري (2010م) : فعالية برنامج للتعلم الالكتروني لتطوير مهارات التشكيل على المانيكان للطلاب تخصص المنسوجات بجامعة المنوفية ، المؤتمر الدولي الثالث للتعليم الالكتروني ، مركز زين للتعلم الالكتروني ، جامعة البحرين ، مملكة البحرين.
- 32- منى عمر علي (2013م) : برنامج تعليمي ذاتي لتشكيل الكسرات والشرايط على المانيكان رسالة ماجستير ، كلية الفنون والتصميم الداخلي ، جامعة أم القرى.
- 33- نبيل السيد محمد (2015م) : فاعلية التعلم المعكوس القائم على تدوين المرني في تنمية مهارات تصميم الاختبارات الالكترونية لدي أعضاء هيئة التدريس بجامعة أم القرى ، دراسات عربية في التربية وعلم النفس ، العدد (61) السعودية .
- 34- نجلاء جابر الثبيتي (2009م) : دراسة قابلية تشكيل الأقمشة على المانيكان لتصميم ملابس المرأة ، رسالة دكتوراه ، جامعة أم القرى.
- 35- نجلاء جابر الثبيتي (2004م) : دراسة مدى فاعلية برنامج تعليمي لحشو نموذج القياس-رسالة ماجستير غير منشورة - كلية التربية للاقتصاد المنزلي- مكة .
- 36- نجوى شكري ، حنان نبيه الزقناوي ، دعاء عيود (2003م) : التقنيات الحديثة في إعداد المانيكان للتشكيل ، القاهرة ، عالم الكتب.
- 37- نجوى شكري (2006م) : التشكيل على المانيكان ، دار الفكر العربي ، القاهرة.
- 38- نجوى شكري ، منى صدقي ، حنان نبيه ، إيمان عبد السلام (2003م) : التشكيل على المانيكان بين الأصالة والحداثة" ، عالم الكتب ، القاهرة ، ط1 .
- 39- نجوى شكري (2001م) : التشكيل على المانيكان، تطوره ، عناصره ، أسسه ، أساليبه ، ثقافته المعاصرة ، دار الفكر العربي ، القاهرة .
- 40- نصر الله محمد محمود (2016) : المدخل إلي استراتيجيات التدريس ، ط1 ، القاهرة ، عالم الكتب .

41- <http://eduongo.net/2015/10/29/bill-gates-talks-about-flipped-learning>.